

MAJ 3.0.2

Cette fiche présente les évolutions et corrections disponibles avec la nouvelle version de l'application KIS.
Retrouvez également toutes ces informations dans le Wiki : <http://support.altereo.fr/kis-wiki/bin/view/Main/>

Table des matières

1.	MISES A JOUR EVOLUTIVES	2
1.1.	MAP	2
	• Amélioration de l'import différentiel	2
	• Contrôle de la présence des vidéos dans soumission ITV	2
	• Prise en compte de la légende dans géocatalogue pour les composants Arcgis	3
2.	MISES A JOUR CORRECTIVES	3
3.	MISE A DISPOSITION DES FICHIERS DE MISE A JOUR	4

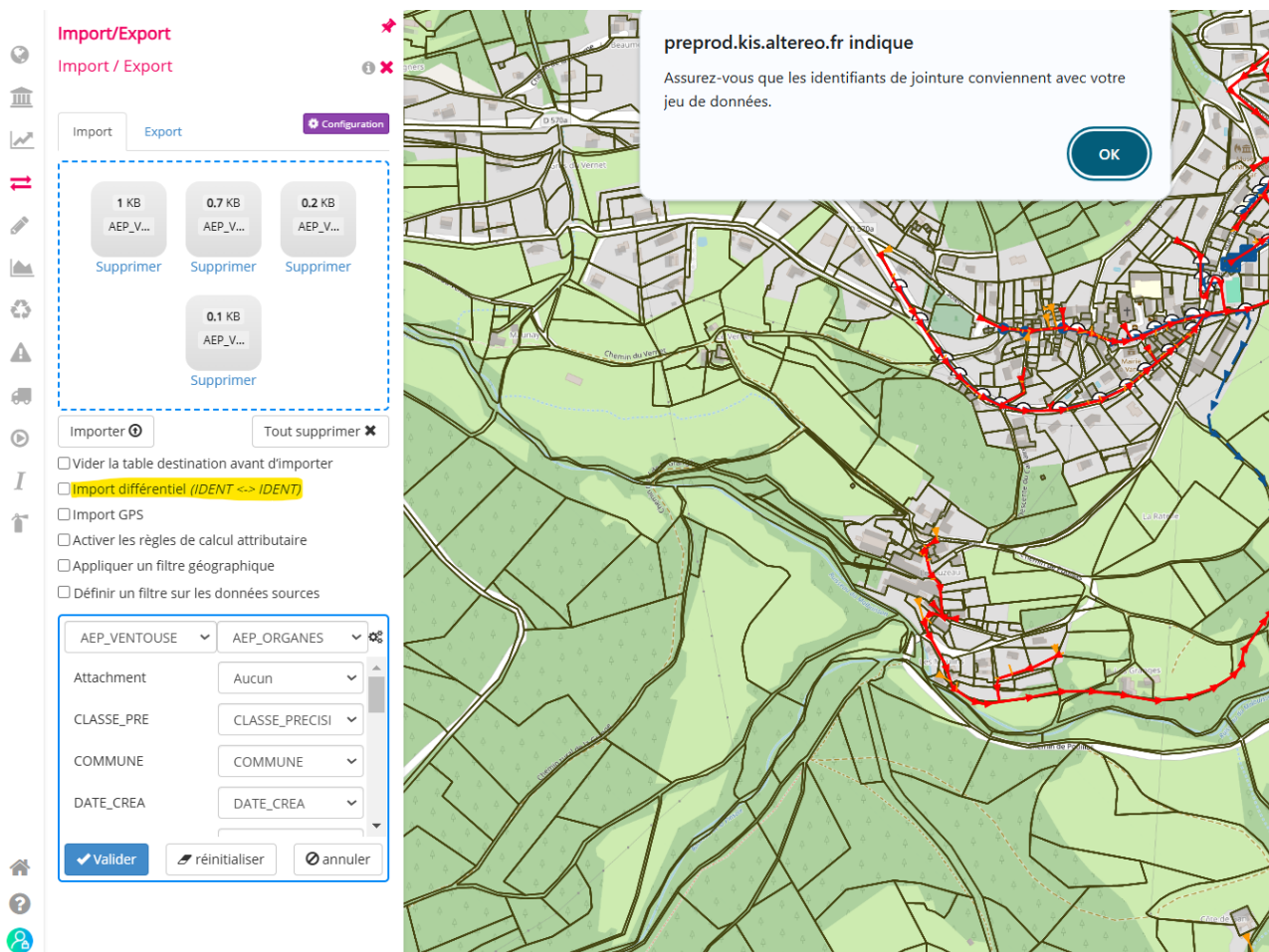
1. MISES A JOUR EVOLUTIVES

1.1. MAP

- **Amélioration de l'import différentiel**

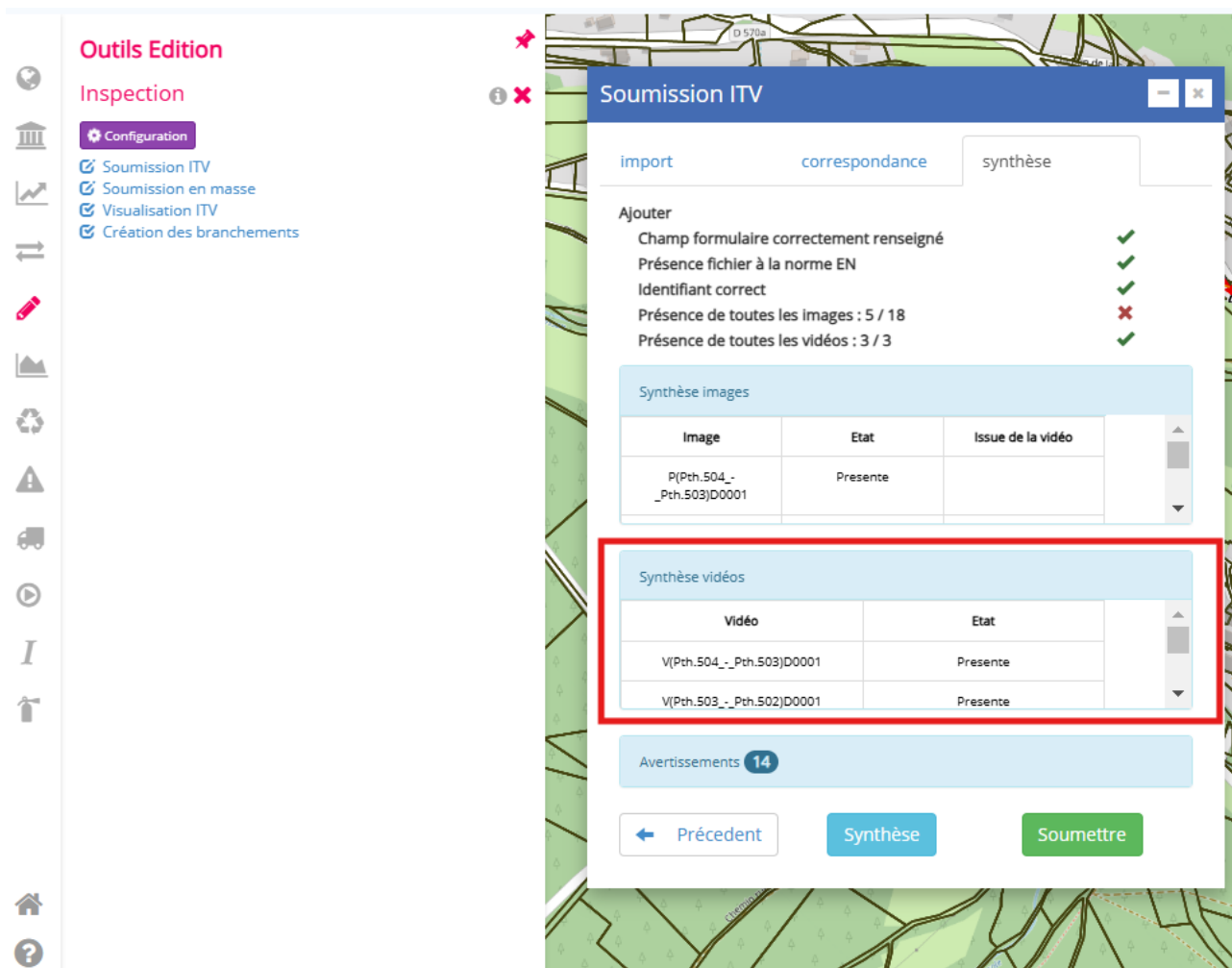
On parle ici de l'option du widget Import/Export pour l'import SHAPE.

Afin d'éviter les erreurs entre le paramétrage de l'import différentiel et le jeu de données à importer, l'interface affiche au niveau de l'option les champs de jointure paramétrés du jeu de données SHAPE et du composant KIS. Un contrôle de l'existence de ces champs est effectué au moment où l'import est lancé. L'import est rendu caduc dès lors que l'un des champs est manquant.



- **Contrôle de la présence des vidéos dans soumission ITV**

La synthèse de la soumission ITV informe à titre indicatif si des vidéos ont été chargées ou au contraire sont manquantes lorsque le fichier ITV en fait référence.



- **Prise en compte de la légende dans géocatalogue pour les composants Arcgis**

Cette nouveauté introduite dans la version 3.0 n'était pas gérée dans le cas des composants issus d'une source de données ArcGIS. C'est chose faite maintenant ! L'activation de l'option affiche les symboles directement dans le géocatalogue devant chaque composant.

2. MISES A JOUR CORRECTIVES

MAP_Edition : l'ajout d'une pièce jointe à la création de l'objet depuis le widget Edition est désormais bien archivé.

MAP_Edition : Dans certaine situation la sélection cartographique des objets était devenue non fonctionnel depuis l'outil de suppression.

MAP_Import SHP : Gestion des espaces dans le nom du fichier SHP. Ceux-ci empêchaient l'import de se faire.

MAP_Import : Le problème de la liste des composants vide pour l'utilisateur avec le seul rôle rootUser a été corrigé.

MAP_Geocatalog : Affichage de composants non autorisés dans le géocatalogue pour un utilisateur non-administrateur = conflit entre rôles utilisateur et le filtre sur gestionnaire de couches ; ce bug n'apparaissait que lorsqu'un filtre sur le gestionnaire de couches était activé.

MAP_Transfert de couches : Correction de l'erreur de transtypage pour les champs de type Double et Date

MAP_Catalogue de cartes : Dysfonctionnement à l'ajout de catégories

MAP_Formulaire : la fonction UpdateObject en erreur dans certain cas d'utilisation, ne permettant pas le bon enregistrement de certain formulaire

MAP_Sélection : Perte de la sélection en cours sur changement de catégorie

ADMIN_ Ajout de widget : Correction du conflit lors de l'ajout d'un widget déjà présent dans l'application

ADMIN_Composant : Règle en base - Ajout du nom de schéma dans la syntaxe SQL du trigger. Cas d'erreur lorsque le composant n'était pas dans le schéma public

3. MISE A DISPOSITION DES FICHIERS DE MISE A JOUR

Pour les clients en mode hébergé (SaaS), chaque mise jour, corrective ou évolutive, est déployée automatiquement sur le portail.

Pour les clients hébergeant l'application (On Premise), la mise en œuvre est simplifiée au maximum. Un patch de mise à jour avec la procédure d'installation est envoyé au référent informatique. Nous pouvons vous proposer moyennant une prestation spécifique l'installation des mises à jour sur votre(vos) serveur(s)

En cas de difficulté, les clients sous contrat bénéficient d'un accès au support technique via la **plateforme Web MANTIS** support.altereo.fr/kis_mantis